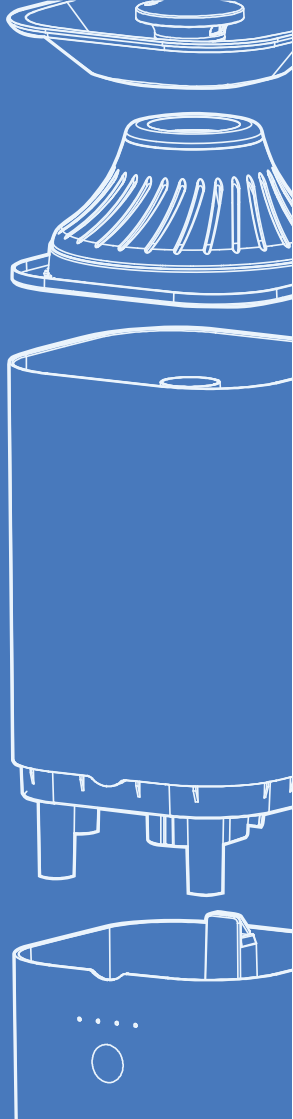




РУКОВОДСТВО ПО ЭКСПЛУАТАЦИИ

УВЛАЖНИТЕЛЬ ВОЗДУХА EVOLUTION HF-878 SMART



Уважаемый покупатель!

Благодарим Вас за покупку продукции торговой марки «Evolution». Мы рады предложить Вам изделия, разработанные и изготовленные в соответствии с высокими требованиями к качеству, функциональности и дизайну.

Перед началом эксплуатации прибора внимательно прочитайте данное руководство, в котором содержится важная информация, касающаяся Вашей безопасности, а также рекомендации по правильному использованию прибора и уходу за ним.

Позаботьтесь о сохранности настоящего Руководства, используйте его в качестве справочного материала при дальнейшем использовании прибора.

Содержание

1. Описание устройства
2. Схема и характеристики
3. Меры безопасности
4. Размещение
5. Инструкция по использованию
6. Очистка
7. Анализ и исправление неисправностей
8. Утилизация
9. Гарантийный талон

Описание устройства

Увлажнитель воздуха Evolution HF-878 Smart способен создать условия для комфортного пребывания, позволяет поддерживать необходимую влажность в помещении площадью до 30 м².

Преимущества

- Управление через русифицированное приложение Smart life.
- Есть шкала уровня воды.
- Увлажнитель с верхним заливом воды.
- Система защиты при отсутствии воды.
- 3 режима распыления.
- Сенсорное управление.
- Вращение отверстия подачи пара на 360°.
- Большой керамический фильтр.
- Автоматическая подсветка в зависимости от уровня влажности.
- До 25 часов работы.
- Большой объем – 4,5 литра.

Высокая влажность воздуха будет способствовать росту числа микроорганизмов, что может привести к размножению бактерий и ухудшению здоровья. Для принятия решения об использовании увлажнителя рекомендуется следить за показаниями гигрометра. Если во время использования увлажнителя окружающее пространство становится слишком влажным, уменьшите режим распыления или выключите прибор.

Область применения

Данный прибор предназначен для бытового использования внутри помещений для увлажнения воздуха. Используйте прибор только в соответствии с данной инструкцией. Неправильное использование может привести к поражению электрическим током, пожару или серьёзной травме, а также к аннулированию гарантии. Это устройство предназначено только для домашнего использования. Оно не подходит для коммерческого, промышленного или наружного использования.

Технические характеристики

Наименование: увлажнитель воздуха Evolution

Модель: HF-878 SMART

Вход: 24 В ~

Номинальная мощность: 21,5 Вт

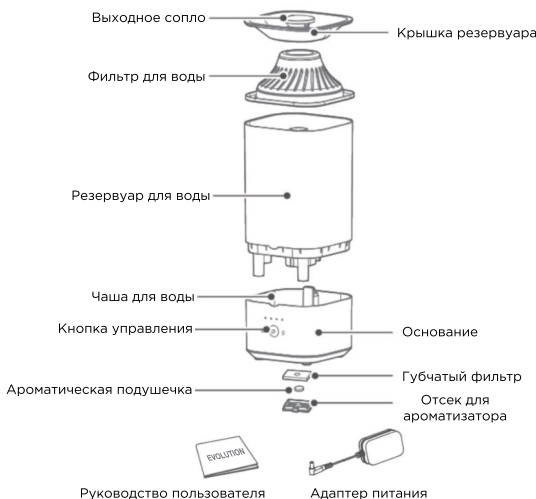
Объем выпускаемого пара: 225 мл/час

Ёмкость резервуара для воды: 4,5 л

Размер: 172×172×351 мм



Схема устройства



ПРИМЕЧАНИЕ: Все изображения представлены исключительно в иллюстративных целях и могут не являться точным отображением модели изделия.

Меры безопасности

1. Увлажнитель воздуха данной модели поддерживает функцию ароматизации. Допускается добавление только водорастворимых ароматических веществ. Не добавляйте ароматизаторы или эфирные масла непосредственно в резервуар для воды. Добавьте масло в ароматическую подушечку, а затем задвиньте отсек для ароматизатора в увлажнитель.
2. Напряжение питания сети должно соответствовать номинальному напряжению данного устройства. Если напряжение питания не соответствует требованиям, связывайтесь с дилером и не используйте устройство.
3. Не разбирайте, не ремонтируйте и не преобразовывайте данное устройство самостоятельно.
4. В случае повреждения шнура питания необходимо провести замену производителем, его ремонтным отделом, или аналогичным специальным ремонтным отделом, или специальным персоналом во избежание опасности.
5. Немедленно отсоедините вилку питания при наличии каких-либо ненормальных явлений, ремонт должен проводиться только производителем, или его ремонтным отделом, или аналогичным специальным персоналом.
6. Следует соблюдать осторожность при использовании прибора, так как происходит выделение горячего водяного пара. Никогда не направляйте пар на людей, животных или растения.
7. Штепсельная вилка должна быть отсоединена от штепсельной розетки перед чисткой, обслуживанием, наполнением или перемещением устройства.
8. Удерживайте разъем электропитания при его вытягивании из розетки вместо того, чтобы силой вытягивать его за шнур питания. Следует отсоединить вилку розетки путем вытягивания пластиковой части вилки.
9. Не перемещайте и не переворачивайте устройство, когда оно включено и работает или при наличии воды.
10. Не прикасайтесь к воде и компонентам в резервуаре для воды, когда устройство включено. Не используйте прибор, стоя на полу босиком.
11. Во время работы устройства не закрывайте воздухозаборник или отверстие для выпуска водяного пара полотенцем или другими предметами. Запрещается добавлять воду в воздухозаборник или отверстие для выпуска водяного пара.
12. Прибор не предназначен для использования лицами (включая детей) с пониженными физическими, сенсорными или умственными

ми способностями или при отсутствии у них жизненного опыта или знаний, если они не находятся под присмотром или не проинструктированы об использовании прибора лицом, ответственным за их безопасность.

13. Дети должны находиться под присмотром для недопущения игр с прибором.
14. Запрещено погружать прибор в воду или другие жидкости. Не трогайте устройство или шнур питания мокрыми руками.
15. Ни в коем случае не допускайте попадания воды из отверстия для выпуска воздуха в основной корпус; если на основном корпусе окажется вода, используйте сухую ткань, чтобы вытереть воду и предотвратить любое повреждение, связанное с этим.
16. Во избежание перегрузки линии не используйте прибор с другими электрическими приборами одновременно.
17. Не помещайте металлические предметы, химикаты или моющие средства в резервуар для воды или в основание.
18. Не используйте моющие средства при очистке увлажнителя. Очистку необходимо проводить с помощью тёплой воды и мягкой губки или другой материи.
19. При использовании водопроводной воды необходимо проводить очистку ежедневно.
20. Не заполняйте поддон и резервуар для воды горячей (выше +40°C) водой, в противном случае увлажнитель воздуха будет поврежден.
21. Запрещается оставлять прибор подключенным к электросети, когда он не используется.
22. Используйте только рекомендуемые изготовителем аксессуары. Используйте прибор только с входящим в комплект основанием.
23. Не используйте удлинители.
24. Перед каждым использованием убедитесь, что крышка резервуара и резервуар для воды надёжно закреплены на основании. Не открывайте крышку резервуара или резервуар для воды, когда устройство включено.
25. Не используйте прибор, если резервуар для воды пуст.
26. Не добавляйте воду прямо на основание.
27. Не заполняйте резервуар для воды больше максимальной отметки.
28. Не подключайте прибор к внешнему таймеру или системе дистанционного управления.

Размещение

1. После получения увлажнителя сначала выдержите его при комнатной температуре в течение 30 минут, чтобы предотвратить повреждение резервуара для воды из-за резкого изменения температуры.
2. Используйте и храните прибор в отапливаемых помещениях при температуре воздуха от +5 °С до +35 °С и относительной влажности воздуха не более 80 %.
3. Если температура в комнате ниже 0 °С, слейте воду из основания и резервуара для воды, в противном случае увлажнитель будет поврежден замерзшей водой.
4. Располагайте прибор на ровных и твердых поверхностях, не допускайте его опрокидывания.
5. Не размещайте устройство непосредственно на деревянном полу, деревянный пол может быть деформирован и поврежден из-за воздействия влаги.
6. Разместите и используйте устройство как минимум в 2 метрах от любой мебели или любого другого прибора, мебель или прибор могут подвергнуться воздействию влаги.
7. Не используйте увлажнитель в замкнутых пространствах и/или в условиях полного отсутствия движения воздуха. Если вы видите, что в течение долгого времени пар из увлажнителя опускается вертикально вниз – это значит, что движение воздуха в помещении недостаточно. Если использовать увлажнитель таким образом долгое время, то это приведёт к окислению его электронных компонентов и выходу увлажнителя из строя. Чтобы этого избежать, переставьте увлажнитель в другое место и/или увеличьте доступ воздуха в помещение. Важно, чтобы пар не оседал вертикально постоянно.
8. Не допускайте, чтобы шнур питания свисал над краем столешницы или стола или касался любой горячей поверхности. Не позволяйте шнуру питания касаться острых краёв или углов.
9. Не размещайте устройство на коврах или полотенцах. В противном случае вентилятор в нижней части основания будет засасывать волокна ткани, что приведет к повреждению увлажнителя и его поломке.

Перед началом использования

Снимите с прибора все упаковочные материалы. Распакуйте все детали и проверьте, нет ли повреждений, которые могли возникнуть при транспортировке. Если какие-либо детали повреждены или отсутствуют, не используйте устройство и немедленно верните его продавцу.

Данное устройство оснащено водяным фильтром для защиты от накипи. При первом использовании промойте фильтр и резервуар для воды 2-3 раза.

Инструкция по использованию

1. Заполните водой резервуар для воды не более чем до отмеченного максимального уровня.
2. Включите устройство в сеть, а затем нажмите кнопку питания. Устройство начнёт работать с высокой интенсивностью распыления пара, и включится индикатор III. Вы можете нажимать другие кнопки для различных функций, руководствуясь инструкцией на панели управления.
3. Когда в резервуаре закончится вода, индикатор на нем мигнет 10 раз, и увлажнитель прекратит работу. Затем долейте воду в резервуар и включите устройство, чтобы начать работу снова.
4. Если во время работы поднять резервуар вверх, устройство перестанет работать. Опустите его обратно и включите, чтобы продолжить работу.
5. Чтобы выключить устройство во время работы, нажмите кнопку питания. После этого оно перестанет работать и выключится.
6. Чтобы использовать функцию ароматизации, добавьте 3-5 капель водорастворимого эфирного масла на ароматическую подушечку в отсек для ароматизатора. Когда Вы закончите использовать функцию ароматизации, пожалуйста, выньте губку, очистите и полностью высушите её перед тем, как убрать устройство на хранение.



Инструкция по использованию панели управления



Питание

При подключении к сети раздастся сигнал, и устройство перейдёт в режим ожидания. После нажатия кнопки питания устройство начнёт работать в режиме высокой интенсивности подачи холодного пара и загорится маленький светодиодный индикатор III. Если вы нажмёте эту кнопку ещё раз, устройство прекратит работу и перейдёт в режим ожидания.

Регулировка уровня интенсивности пара

Нажмите эту кнопку, чтобы отрегулировать интенсивность пара и включить/выключить автоматический режим.

Первое нажатие: устройство будет работать на среднем уровне интенсивности пара, включится соответствующий индикатор II.

Второе нажатие: устройство будет работать на низком уровне интенсивности пара, включится соответствующий индикатор I.

Третье нажатие: устройство будет работать в автоматическом режиме, включится соответствующий индикатор автоматического режима.

Четвертое нажатие: устройство будет работать на высокой интенсивности распыления пара, включится соответствующий индикатор III.

И так далее по циклу: средний - низкий - автоматический - высокий.

Управление подсветкой / ночной режим

Когда устройство включено.

Первое нажатие: ночная подсветка выключится.

Второе нажатие: индикатор выключится.

Третье нажатие: ночная подсветка и индикатор включатся.

И так далее по циклу: ночник выключен - индикатор выключен - индикатор и ночник включены.

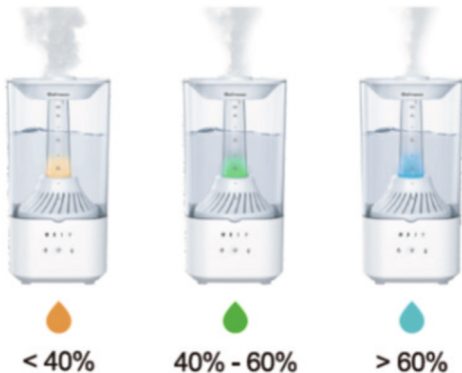
Автоматический режим

При автоматической настройке влажности:

- 1) Когда уровень влажности в помещении менее 52%, устройство автоматически начнёт работать с высокой интенсивностью.
- 2) Когда уровень влажности в помещении находится в пределах 52-57%, устройство автоматически начнёт работать со средней интенсивностью.
- 3) Когда уровень влажности в помещении составляет 57-63%, устройство автоматически начнёт работать с низкой интенсивностью.
- 4) Когда уровень влажности в помещении превышает 63%, устройство автоматически прекратит работу.

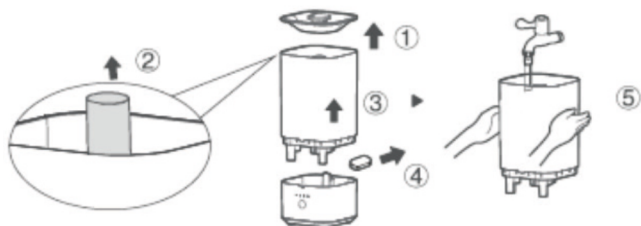
Разные цвета подсветки указывают на разный уровень влажности в помещении.

- 1) Подсветка жёлтого цвета означает, что уровень относительной влажности в помещении менее 40%, воздух слишком сухой.
- 2) Подсветка зелёного цвета означает, что уровень относительной влажности в помещении находится в пределах 40-60%, воздух комфортный.
- 3) Подсветка синего цвета означает, что уровень относительной влажности в помещении превышает 60%, воздух влажный.



Наполнение резервуара для воды при первом использовании

1. Снимите верхнюю крышку.
2. Снимите керамический фильтр.
3. Снимите резервуар для воды с основания.
4. Перед первым использованием снимите все упаковочные материалы.
5. Следуйте инструкциям по заполнению резервуара для воды.



Наполнение резервуара для воды

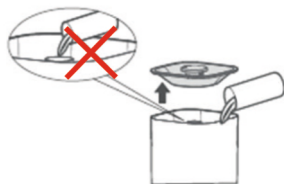
1 вариант

Налейте воду прямо сверху, при этом не допуская попадания воды в выпускное отверстие.



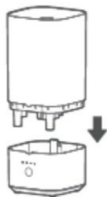
2 вариант

Снимите крышку и заполните резервуар для воды.



Установка резервуара для воды

При установке резервуара для воды убедитесь, что панель управления основания находится на той же стороне, что и логотип.



Направление выхода пара

При установке резервуара для воды убедитесь, что панель управления основания находится на той же стороне, что и логотип.



Подключение приложения

Прибор поддерживает работу с **Smart life**.

Скачивание и регистрация:

- 1) Отсканируйте QR-код, чтобы загрузить приложение «Smart life». Вы также можете найти «Smart life» в App store / Google play для установки приложения.
- 2) Откройте приложение «Smart life», нажмите кнопку зарегистрироваться, чтобы зарегистрировать учётную запись «Smart life» с помощью номера телефона или E-mail. Затем войдите в приложение.



Автоматическое подключение:

- 1) Прежде всего, необходимо включить Wi-Fi и Bluetooth на телефоне, что облегчает подключение устройств. Затем нажмите кнопку питания, чтобы включить увлажнитель; затем нажмите и удерживайте кнопку питания в течение 5 секунд, чтобы войти или выйти из режима Wi-Fi; 4 белых индикатора будут мигать 3 раза (1 с вкл. или 1 с выкл.), в результате чего будет установлено соединение с Wi-Fi.
- 2) Откройте приложение «Smart life», нажмите «добавить устройство» или нажмите «+» в правом верхнем углу главной страницы приложения. Страница добавления увлажнителя появится автоматичес-

ки; после успешного добавления устройства появится надпись «Добавлено и V», а в правом верхнем углу появится надпись «Готово».

Подключение вручную:

1) Нажмите кнопку питания, чтобы включить увлажнитель, а затем нажмите и удерживайте кнопку питания в течение 5 секунд, чтобы войти или выйти из режима Wi-Fi; 4 белых индикатора будут мигать 3 раза (1с включено или 1с выключено), переходя в состояние соединения с Wi-Fi.

2) Откройте приложение «Smart life», нажмите «добавить устройство» или коснитесь «+» в правом верхнем углу главной страницы приложения. Можно перейти на страницу «обнаружение устройств и добавление устройств».

3) На домашней странице добавления устройства вручную, выберите «Бытовая техника», а затем нажмите «увлажнитель воздуха (Wi-Fi)», подключённый к Wi-Fi, «Smart life» с 2,4 ГГц Wi-Fi (не поддерживает 5 ГГц), найдите устройство и добавьте. После того, как устройство успешно добавлено, появится надпись «Добавлено и V» и в правом верхнем углу появится надпись «Готово».

После успешного подключения к приложению в течение 10 секунд будут светиться 4 белых индикатора, а индикатор настройки текущего уровня интенсивности пара уменьшит яркость на 70%, остальные 3 индикатора погаснут.

Если в течение 3 минут не удастся подключиться к Wi-Fi, устройство автоматически отключится от Wi-Fi соединения. Необходимо вынуть вилку из сетевой розетки, чтобы полностью выключить увлажнитель на 10 секунд, затем подключить, снова нажать и удерживать кнопку питания в течение 5 секунд для повторного подключения к Wi-Fi. При отключении сеть автоматически переподключается.

Настройка подключения для членов семьи:

Если вы хотите, чтобы члены семьи могли подключиться к приложению Smart life, пожалуйста, следуйте инструкции по настройке:

Нажмите на кнопку «Я»;

Нажмите на кнопку «Управление домом»;

Нажмите на кнопку «Создать дом»;

Введите «Имя дома» для создания имени группы; Нажмите на имя группы;

Нажмите на кнопку «Добавить участника», поделитесь с помощью Facebook, Twitter или сообщения учётной записью Smart life;

Приглашённый член семьи должен ввести код приглашения;
Подключитесь к Wi-Fi для совместного использования.

Очистка

- Перед очисткой всегда отключайте увлажнитель от розетки и дайте ему остыть.
- Не погружайте основание или шнур питания в воду или другие жидкости и не допускайте попадания влаги на эти детали.
- Очищайте устройство каждые 2-3 дня, чтобы удалить плёнку или накипь. Регулярная очистка увеличивает срок службы увлажнителя.
- Перед длительным хранением всегда очищайте устройство. Когда устройство не используется, обязательно вылейте всю воду и очистите прибор.
- Никогда не используйте для очистки устройства растворители, химические или абразивные чистящие средства, проволочные щётки, острые предметы или чистящие подушечки.

Очистка основания

1. Снимите резервуар для воды с основания.
2. Очистите керамическую поверхность распылителя в основании мягкой щёткой.
3. Для очистки внутренней поверхности основания используйте сухую ткань. Для очистки внешней поверхности основания можно использовать влажную ткань.
4. Собирайте и включайте прибор только после того, как все детали будут тщательно высушены.

Очистка излучателя

Качество воды в некоторых регионах слишком жёсткое, поэтому на поверхности излучателя может образоваться накипь. Тогда его необходимо очистить с помощью чистящего средства.

Добавьте немного чистящего средства на поверхность излучателя (больше или меньше в зависимости от накипи). Наполните чашу водой и замочите в раковине на 10-15 мин. Очистите щёткой до исчезновения налёта. Дважды ополосните водой. Не чистите излучатель металлическими или жёсткими материалами и не царапайте его, чтобы не допустить повреждений.



Очистка резервуара для воды

1. При частом использовании устройства очищайте резервуар для воды не реже двух раз в неделю.
2. Для очистки резервуара для воды используйте мягкие тканевые салфетки.
3. Не добавляйте в резервуар кислоту, щёлочь, отбеливатели, чтобы не повредить его.

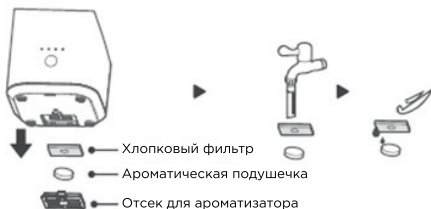


Очистка резервуара для воды от накипи

1. Снимите резервуар для воды.
2. Используйте раствор из 1 части уксуса на 3 части воды для очистки резервуара и крышки резервуара.
3. Тщательно промойте резервуар.
4. С помощью чистой ткани вытрите с деталей все остатки и излишки воды и тщательно просушите.
5. Раз в неделю очищайте резервуар для воды и крышку резервуара раствором уксуса..

Очистка отсека для ароматизатора

Достаньте ароматическую подушечку из отсека. Промойте ее и хлопковый фильтр чистой водой и дайте высохнуть.



Очистка угольного фильтра

Вымойте картридж с фильтром чистой водой и протрите сухой тканью.



Очистка фильтра для воды

1. Поместите около 2 чайных ложек дистиллированного белого уксуса на фильтр и оставьте на 5-10 минут. Увеличьте или уменьшите количество уксуса в зависимости от количества накипи.
2. Аккуратно протрите поверхность фильтра мягкой щеткой, пока не удалите всю накипь.
3. Промойте поверхность распылителя чистой водой, чтобы удалить остатки уксуса.



Хранение, транспортировка, реализация

Хранение, транспортировка и реализация должны осуществляться в упаковке производителя при температуре воздуха от +5 °С до +35 °С и относительной влажности воздуха не более 80 % с защитой устройства от непосредственного воздействия атмосферных осадков, солнечного излучения и механических повреждений.

Хранить в недоступном для детей месте. Не храните прибор вне помещений или в местах, подверженных прямому воздействию погодных условий (прямой солнечный свет, ветер, дождь или температура ниже нуля градусов). Храните вдали от легковоспламеняющихся, взрывоопасных газов.

Анализ и устранение неисправностей

Неисправность	Возможная причина	Способ устранения
Устройство не работает или аварийно выключается.	Устройство не подключено.	Подключите устройство и переведите в рабочий режим.
Увлажнитель не работает и отсутствует пар или небольшая интенсивность пара.	Устройство не подключено.	Вставьте вилку в розетку.
	Устройство не включено.	Переведите устройство в рабочий режим.
	На пластине излучателя есть посторонние предметы.	Удалите посторонние предметы.
	На сопле для выхода пара есть посторонние предметы.	Удалите посторонние предметы.
	Уровень воды в резервуаре слишком высок.	Вылейте воду и снова наполните резервуар для воды в соответствии с руководством пользователя.
	В резервуаре недостаточно воды.	Налейте воду в резервуар.
Пар имеет странный запах.	Увлажнитель совершенно новый.	Достаньте увлажнитель из упаковки и оставьте в хорошо проветриваемом помещении на 12 часов.
	Вода в резервуаре грязная.	Опорожните резервуар и налейте в него чистую воду.
Увлажнитель издает странный звук.	В резервуаре недостаточно воды.	Налейте воду в резервуар.
	Устройство установлено на неровной поверхности.	Установите устройство на ровной поверхности.

Неисправность	Возможная причина	Способ устранения
Увлажнитель находится в рабочем режиме, но пара нет.	Поплавковый клапан засорен посторонними предметами.	Проверьте, нет ли посторонних предметов в чаше.
	Резервуар для воды установлен неправильно.	Переустановите резервуар для воды.
Пар оставляет белые следы на мебели.	Жесткость воды слишком высока.	Залейте дистиллированную или очищенную воду в резервуар для воды.
Пар смачивает пол.	Увлажнитель стоит прямо на полу или слишком низко, поэтому пар не успевает рассеяться.	Рекомендуется размещать увлажнитель на столе или стуле повыше, чтобы дать пару больше времени рассеяться в воздухе.
Увлажнитель перестает работать после очистки	Вода могла попасть в воздушный канал.	Следуйте инструкциям по очистке в руководстве пользователя, чтобы предотвратить попадание воды в воздушный канал.

ПРИМЕЧАНИЕ: Если проблемы по-прежнему не решены, свяжитесь с авторизованным сервисным центром для ремонта или замены.

Утилизация



Данный символ указывает на то, что устройство нельзя утилизировать как бытовой мусор. Вместо этого его следует отнести в соответствующий пункт сбора для утилизации электрического и электронного оборудования.

Воспользуйтесь услугами по возврату или сбору товара, имеющимися в вашем населённом пункте, или свяжитесь с продавцом, где Вы приобрели этот товар.

Юридическая информация

Дата изготовления: август 2023 г.

Использовать только по назначению. Не разбирайте устройство.

Срок службы: 24 месяца. Срок гарантии: 12 месяцев.

Изготовитель: ZHONGSHAN SILK IMP. & EXP. GROUP CO., LTD

Адрес: No.245 Huanshi Dadao Xi, Nansha district, Guangzhou, China

Сделано в Китае.

Импортер на территорию Республики Беларусь:

Частное торговое унитарное предприятие «Неолинк», Республика

Беларусь, 220055, г. Минск, ул. Каменногорская, д. 45, офис 203

тел. +375 (33)-300-13-14

info@neolink.by | evolution.by | neolink.by

Сервисный центр:

Частное торговое унитарное предприятие «Неолинк», Республика

Беларусь, 220055, г. Минск, ул. Каменногорская, д. 45

тел. +375 (33)-300-13-16



РУКОВОДСТВО ПО ЭКСПЛУАТАЦИИ

Внешний источник питания

Модель LY024AHV240100

Область применения

Предназначен для бытового применения внутри помещений.
Используется для увлажнителей воздуха.

Технические характеристики

Входные параметры сети: 100-240В ~ 50/60Гц 1.0А МАХ

Выходные параметры: 24В \square 1.0А

Мощность: 24 Вт



Использование

Удалите все упаковочные материалы. Убедитесь в целостности устройства. Подключите адаптер питания одним концом к увлажнителю, а другим в сетевую розетку.

Меры предосторожности

1. Данное устройство не предназначено для использования лицами (включая детей) с пониженными физическими, сенсорными и умственными способностями или при отсутствии у них жизненного опыта или знаний, если они не находятся под присмотром или не проинструктированы об использовании прибора лицом, ответственным за их безопасность.
2. Дети должны находиться под присмотром для недопущения игр с адаптером.
3. Напряжение питания сети должно соответствовать номинальному напряжению адаптера питания и заряжаемого прибора. Если напряжение питания не соответствует требованиям, не используйте адаптер.
4. Не разбирайте, не ремонтируйте и не преобразовывайте адаптер питания самостоятельно.
5. В случае повреждения шнура питания необходимо провести замену производителем, его ремонтным отделом, или аналогичным специальным ремонтным отделом или специальным персоналом во избежание опасности.
6. Немедленно отсоедините штепсельную вилку питания при наличии каких-либо неисправностей.
7. Удерживайте разъем электропитания при его вытягивании из розетки вместо того, чтобы силой вытягивать его за шнур.

Очистка и обслуживание

Перед очисткой отсоедините адаптер от сети питания.

Запрещено погружать адаптер в воду. Не прикасайтесь к нему мокрыми руками и не допускайте попадания воды на адаптер. Для проведения очистки протрите адаптер сухой мягкой тряпкой.

Обнаружение неисправностей

В случае обнаружения неисправностей, обратитесь в авторизованный сервисный центр. Не разбирайте, не ремонтируйте и не преобразовывайте прибор самостоятельно.

Утилизация



С целью охраны здоровья и защиты окружающей среды устройство необходимо сдавать на переработку в специальные пункты приема электрического и электронного оборудования, определенные правительством или местными органами власти. Все изделия, обозначенные символом раздельного сбора

отработанного электрического и электронного оборудования, следует утилизировать отдельно от несортируемых бытовых отходов.

Хранение, транспортировка, реализация

Хранение, транспортировка и реализация должны осуществляться в упаковке производителя при температуре воздуха от +5 °С до +35 °С и относительной влажности воздуха не более 80 % с защитой устройства от непосредственного воздействия атмосферных осадков, солнечного излучения и механических повреждений. Хранить в недоступном для детей месте. Не храните устройство вне помещений или в местах, подверженных прямому воздействию погодных условий (прямой солнечный свет, ветер, дождь или температура ниже нуля градусов).

Юридическая информация

Дата изготовления: август 2023 г.
Использовать только по назначению.
Не разбирайте устройство.

Изготовитель: Zhongshan City Lianyuan Electron Co., Ltd.,
Место нахождение: #1, 2nd Floor Weihai Road, Nantou Town, 528427
Zhongshan City, Guangdong Province, Китай,

Импортер на территорию Республики Беларусь:
Частное торговое унитарное предприятие «Неолинк», Республика
Беларусь, 220055, г. Минск, ул. Каменногорская, д. 45, офис 203
тел. +375 (33)-300-13-14
info@neolink.by | evolution.by | neolink.by

Сервисный центр:
Частное торговое унитарное предприятие «Неолинк», Республика
Беларусь, 220055, г. Минск, ул. Каменногорская, д. 45
тел. +375 (33)-300-13-16

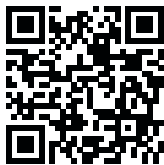


Если Вы покупали нашу продукцию на интернет-площадках (OZON, Onliner, Yandex Market или любой другой), оставьте, пожалуйста, свой отзыв, каким бы он ни был, это поддержит нас и позволит стать лучше.

WILDBERRIES

onliner

OZON



Мы в Инстаграм
EVOLUTION.BY



EVOLUTION.BY