



РУКОВОДСТВО ПО ЭКСПЛУАТАЦИИ

Блендер 5 в 1

EVOLUTION HBS-0651 Blue / White



## **Уважаемый покупатель!**

Благодарим Вас за покупку продукции торговой марки «Evolution». Мы рады предложить Вам изделия, разработанные и изготовленные в соответствии с высокими требованиями к качеству, функциональности и дизайну.

Перед началом эксплуатации прибора внимательно прочитайте данное руководство, в котором содержится важная информация, касающаяся Вашей безопасности, а также рекомендации по правильному использованию прибора и уходу за ним.

Позаботьтесь о сохранности настоящего Руководства, используйте его в качестве справочного материала при дальнейшем использовании прибора.

## Описание:

**Многофункциональный блендер EVOLUTION HBS-0651** с 8-ми ступенчатой регулировкой скорости – незаменимый кухонный помощник. Отличительная особенность – контроль и гибкая настройка скорости. Система передач может переключаться на любое значение в пределах установленного диапазона от 1 до 8 плавным поворотом регулятора на моторном блоке. Это важно для соответствия самым разнообразным потребностям смешивания, измельчения, очищения продуктов.

Комплект аксессуаров рассчитан на самый широкий круг задач:

- 1. Блендер.** Насадка-блендер поможет быстро приготовить пюре, соус для пасты, смузи, тесто для блинов и оладий.
- 2. Измельчитель.** Острый S-образный нож с 4 лезвиями всего за несколько секунд перемалывает в чаше овощи, мясо, рыбу, твердый сыр, орехи, зелень.
- 3. Миксер.** Насадка-венчик позволяет использовать блендер как полноценный миксер: взбивать яйца и сливки, готовить пышные омлеты, воздушный зефир и белковый крем для десертов.
- 4. Специальная насадка для чистки чеснока** очистит и сохранит цельности зубчиков по нажатию одной кнопки.
- 5. Компактный стакан на 500 мл** с мерным делением пригодится для смешивания, имеет удобный носик, надежно закрывается крышкой для последующего хранения продуктов в нем.

## **Технические характеристики:**

Наименование: Погружной блендер 5 в 1 EVOLUTION

Модель: HBS-0651

Напряжение: 220 – 240 В

Частота: 50 Гц

Номинальная мощность: 600 Вт

Объем чаши измельчителя с крышкой: 500 мл

Объем стакана для смешивания: 500 мл

Измельчитель с S-образными ножами (4 лезвия)

Материал ножей - нержавеющая сталь

Система автоматического отключения при перегреве

Прорезиненная ручка

8 скоростей + Турбо режим

Длина кабеля: 1,8 м

Защита от поражения электротоком: класс II

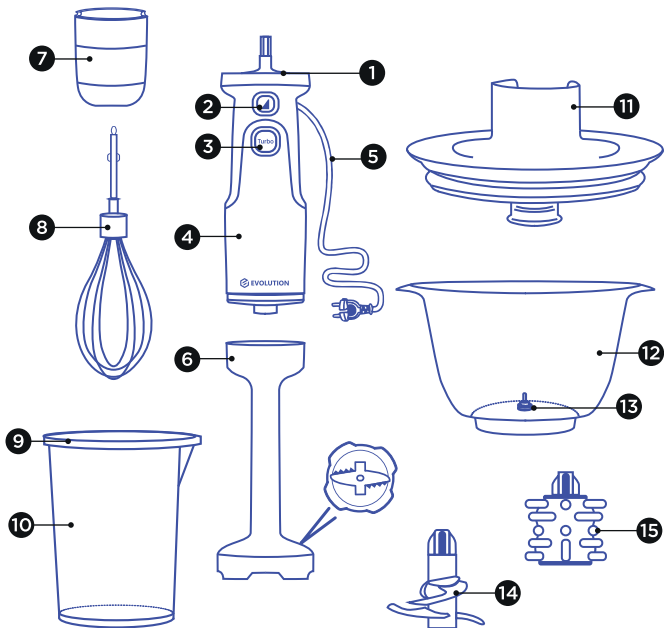
Защита от перегрева, защита от перегрузки, плавная регулировка скорости.

Данный прибор предназначен для бытового применения внутри помещений. Используется для кухонных работ. Запрещено использование для других целей.



## Устройство прибора:

1. Регулятор скорости
2. Кнопка включения основного режима
3. Кнопка включения режима «Турбо»
4. Блок электродвигателя
5. Электрошнур
6. Насадка-блендер
7. Переходник для насадки-венчика
8. Насадка-венчик
9. Крышка для стакана
10. Стакан для смешивания
11. Крышка для измельчителя
12. Чаша измельчителя
13. Металлическая ось
14. S-образный нож
15. Насадка для чистки чеснока



## **Меры безопасности:**

**Неправильное использование прибора может привести к поломке прибора, травмам и повреждению имущества.**

1. Прибор не предназначен для использования лицами (включая детей) с пониженными физическими, сенсорными и умственными способностями или при отсутствии у них жизненного опыта или знаний, если они не находятся под присмотром или не проинструктированы об использовании прибора лицом, ответственным за их безопасность. Дети должны находиться под присмотром для недопущения игр с прибором. Не позволяйте детям использовать прибор без присмотра.
2. Напряжение питания сети должно соответствовать номинальному напряжению данного прибора. Если напряжение питания не соответствует требованиям, свяжитесь с продавцом и не используйте прибор.
3. Перед подключением шнура питания к розетке всегда проверяйте, чтобы блендер находился в выключенном состоянии.
4. Штепсельная вилка должна быть удалена из штепсельной розетки перед чисткой или обслуживанием прибора. Выключите питание и выньте разъем электропитания из розетки, когда Вы не используете прибор, перед чисткой, обслуживанием или перемещением прибора, а также перед заменой, снятием и установкой насадок.
5. При отключении питания не тяните шнур питания. Следует отсоединить вилку розетки путем вытягивания пластиковой части вилки.
6. В случае повреждения шнура питания необходимо провести замену производителем, его ремонтным отделом или специальным персоналом аналогичных отделов во избежание опасности.
7. Не допускайте свисания шнура с края стола. Следите, чтобы шнур питания не касался горячих поверхностей.
8. Не прикасайтесь к прибору и шнуру питания мокрыми руками.
9. Запрещено погружать прибор в воду. Не трогайте корпус прибора мокрыми руками.

Не допускайте попадания воды на корпус устройства.

10. Для избежания перегрузки сети не используйте прибор с другими электрическими приборами одновременно.

11. Не используйте прибор в случаях обнаружения падения, очевидного повреждения, ненормальной работы или повреждения шнура питания. В этих случаях не включайте устройство и своевременно отправьте его в авторизованный сервисный центр компании Evolution.

12. Не разбирайте, не ремонтируйте и не преобразовывайте данное устройство самостоятельно.

13. Не ставьте электроприбор на горячие плиты, духовки и другие горячие поверхности или вблизи них.

14. Не оставляйте работающий прибор без присмотра.

15. Никогда не переворачивайте работающий прибор и не поворачивайте его набок. Не направляйте на людей, животных или растения.

16. Использование насадок и аксессуаров, не рекомендованных или не изготовленных производителем прибора, может привести к пожару, поражению электрическим током или травмам. Используйте только оригинальные аксессуары.

17. Перед очисткой аксессуаров отсоедините их от прибора. Отключите прибор от сети питания прежде, чем прикасаться к чашам или насадкам.

18. Ни в коем случае не снимайте насадки во время работы прибора.

19. Избегайте контакта с движущимися частями.

20. Держите руки, одежду, а также шпатели и другую посуду подальше от работающих частей прибора во время работы, чтобы снизить риск травмирования людей и/или повреждения прибора.

21. Необходима осторожность при обращении с острыми режущими лезвиями при выгрузке чаши или очистке в связи с возможностью получения потенциальных травм в случае неправильного использования.

22. Храните прибор в месте, недоступном для детей.

23. Используйте прибор в отапливаемых помещениях при температуре воздуха от +5 °C до +35 °C и относительной влажности воздуха не более 80 %.

## **Перед первым использованием**

Аккуратно достаньте изделие и его комплектующие из коробки.  
Удалите все упаковочные материалы и рекламные наклейки.

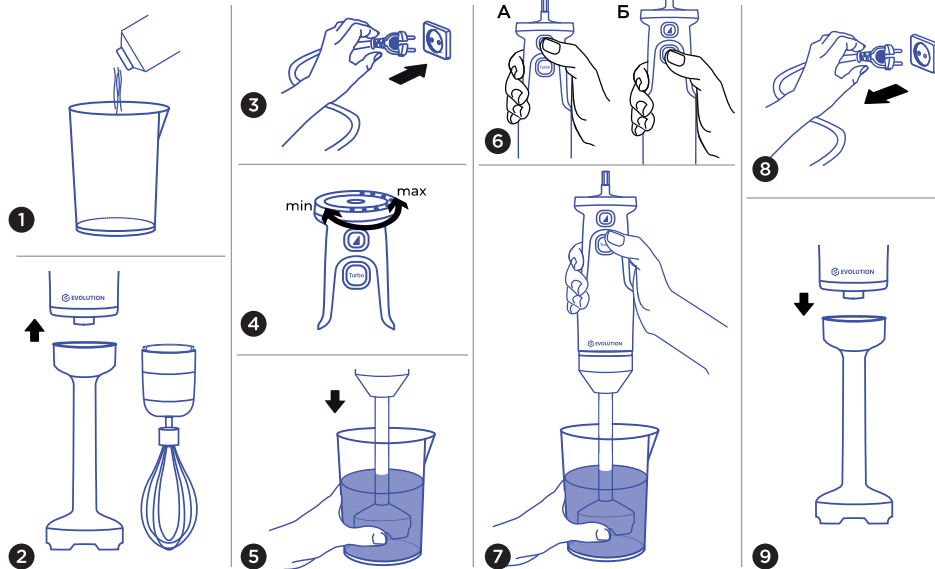
**Обязательно сохраните на месте предупреждающие наклейки, наклейки-указатели (при наличии) и табличку с серийным номером изделия на его корпусе!**

После транспортировки или хранения при низких температурах необходимо выдержать прибор при комнатной температуре не менее 2 часов перед включением.

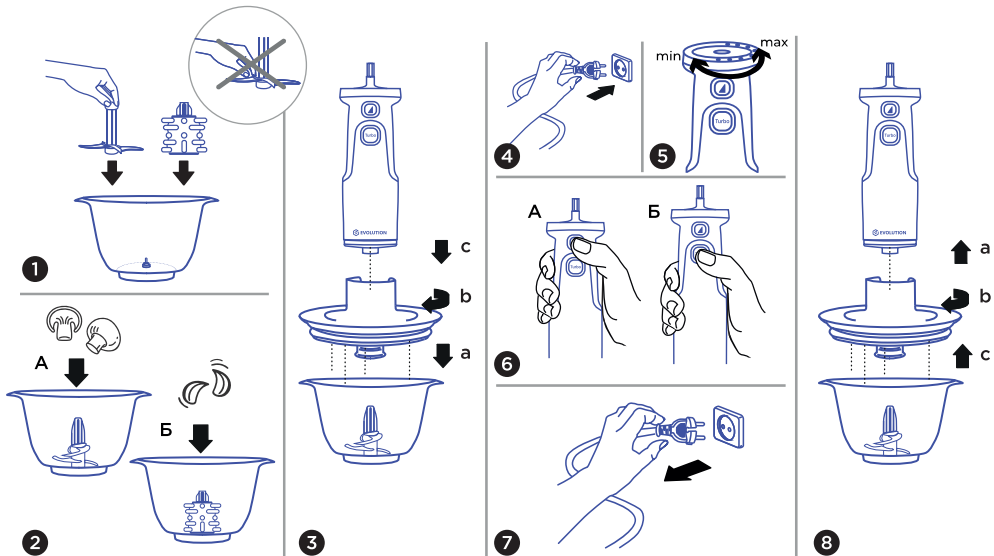
- Полностью размотайте электрошнур.
- Корпус прибора протрите влажной тканью.
- Съемные детали промойте мыльной водой.
- Тщательно просушите все элементы прибора перед включением в электросеть.



## Эксплуатация блендера (миксера)

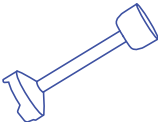





## Эксплуатация измельчителя (насадки для чистки чеснока)



## Описание насадок

Благодаря дополнительным насадкам блендер может выполнять функции нескольких полноценных кухонных приборов:

|   |   |
|---|---|
| <p><b>Блендер</b></p> <ul style="list-style-type: none"><li>• измельчает и равномерно смешивает ингредиенты для детского питания, освежающих коктейлей, супов-пюре</li><li>• используется при приготовлении майонеза, жидкого теста</li></ul> <p><b>Время непрерывной работы под нагрузкой: 1 мин</b><br/><b>Рекомендуемый перерыв между включениями: 3 мин</b></p> |  |
| <p><b>Миксер</b></p> <ul style="list-style-type: none"><li>• с насадкой-венчиком взбивает сливки, яйца, позволяет готовить воздушные кремы</li></ul> <p><b>Время непрерывной работы под нагрузкой: 30 сек</b><br/><b>Рекомендуемый перерыв между включениями: 3 мин</b></p>   |  |
| <p><b>Измельчитель</b></p> <ul style="list-style-type: none"><li>• быстро измельчает мясо, твердый сыр, овощи, травы, чеснок, лесные и грецкие орехи</li></ul> <p><b>Время непрерывной работы под нагрузкой: 30 сек</b><br/><b>Рекомендуемый перерыв между включениями: 3 мин</b></p>   |  |
| <p><b>Насадка для чистки чеснока</b></p> <ul style="list-style-type: none"><li>• очистит и сохранит целостности зубчиков по нажатию одной кнопки</li></ul> <p><b>Время непрерывной работы под нагрузкой: 60 сек</b><br/><b>Рекомендуемый перерыв между включениями: 3 мин</b></p>   |  |

**! Использовать прибор не более 3 циклов (60 секунд работы, 3 минуты охлаждения).**

## **Эксплуатация блендера**

! Не погружайте в обрабатываемые продукты место соединения насадки с блоком электродвигателя.

! Не используйте прибор для измельчения кофе, круп, бобов и других особо твердых продуктов.

! При работе с насадкой-блендером и насадкой-венчиком не используйте в качестве емкости чашу измельчителя. Ось на дне чаши может повредить насадку.

! Перед тем как использовать измельчитель, все продукты следует нарезать кусочками. Это позволит избежать чрезмерной нагрузки на двигатель и добиться более эффективного измельчения.

! При измельчении мяса, предварительно уберите жилы и сухожилия.

! При работе с насадкой для чеснока придерживайте прибор за корпус и надавливайте на чашу. Не помещайте в чашу более 90 граммов сухих головок чеснока.

## **Система защиты от перегрузки и перегрева**

Прибор оснащен системой автоматического отключения при перегрузке и перегреве. Если во время работы двигатель неожиданно остановился, отключите прибор от электросети и дайте ему остыть в течение 30 минут. После подключения к электросети прибор будет готов к работе.

## Уход за прибором

Рекомендуемые способы очистки различных деталей прибора:

|   |   |  |
|---|---|--|
|  |  <p>протрите влажной тряпкой</p>  <p>не погружайте в воду или под струю воды</p>  <p>не мойте в посудомойке</p>          |   <p>протрите влажной тряпкой</p>  <p>можно погружать в воду или под струю воды</p> |
|  |  <p>можно погружать в воду или под струю воды</p>  <p>можно мыть в посудомойке</p>  <p>протрите влажной тряпкой</p>      |  |
|  |  <p>можно погружать в воду или под струю воды</p>  <p>можно мыть в посудомойке</p>  <p>не протирайте влажной тряпкой</p> |  |

### Внимание!

Не используйте при очистке прибора абразивные средства, химически агрессивные или другие вещества, не рекомендованные для применения с предметами, контактирующими с пищей.

При очистке ножей и лезвий будьте аккуратны — они очень острые!

## Меры устранения неисправностей

| Неисправность  | Возможная причина                          | Способ устранения   |
|--|--|---|
| Прибор не включается   | Прибор не подключен к электросети          | Подключите прибор к электросети   |
|  | Неисправна электрическая розетка           | Включите прибор в исправную розетку                                       |
| При измельчении продуктов чувствуется сильная вибрация прибора | Продукты нарезаны слишком крупно           | Нарезайте продукты мельче   |
| Двигатель остановился во время работы                          | Сработала защита от перегрузки и перегрева | Следуйте указаниям раздела «Система защиты от перегрузки и перегрева»     |
| Во время работы прибора появился посторонний запах             | Прибор перегревается во время работы       | Сократите время непрерывной работы, увеличьте интервалы между включениями |

**Внимание!** В случае, если неисправность устранить не удалось, обратитесь в авторизованный сервисный центр.

## Хранение, транспортировка, реализация

Хранение, транспортировка и реализация должны осуществляться в упаковке производителя при температуре воздуха от +5 °С до +35 °С и относительной влажности воздуха не более 80 % с защитой устройства от непосредственного воздействия атмосферных осадков, солнечного излучения и механических повреждений.

Хранить в недоступном для детей месте. Не храните прибор вне помещений или в местах, подверженных прямому воздействию погодных условий (прямой солнечный свет, ветер, дождь или температура ниже нуля градусов). Храните вдали от легковоспламеняющихся, взрывоопасных газов.

## Утилизация:

С целью охраны здоровья и защиты окружающей среды прибор для утилизации необходимо сдавать на переработку в специальные пункты приема электрического и электронного оборудования. Правильная утилизация и переработка помогут предотвратить возможные негативные последствия для окружающей среды и здоровья человека.



Этот символ означает, что если Вы хотите утилизировать устройство по окончании его срока службы, следует утилизировать отдельно от несортированных бытовых отходов. Отнесите его в уполномоченную организацию по утилизации отходов электрического и электронного оборудования (WEEE).

Материалы, из которых состоит упаковка этого устройства, включены в систему сбора, классификации и переработки отходов. Если Вы хотите утилизировать их, используйте соответствующие общественные мусорные баки для каждого типа материалов.

## **Гарантийные обязательства**

На данное изделие предоставляется гарантия сроком на 12 месяцев с момента приобретения.

В течение гарантийного периода изготовитель обязуется устранить путем ремонта, замены деталей или замены всего изделия любые заводские дефекты.

Гарантия вступает в силу только в том случае, если дата покупки подтверждена печатью магазина и подписью продавца на оригинальном гарантийном талоне.

Настоящая гарантия признается лишь в том случае, если изделие применялось в соответствии с руководством по эксплуатации, не ремонтировалось, не разбиралось и не было повреждено в результате неправильного обращения с ним, а также сохранена полная комплектность изделия.

Данная гарантия не распространяется на естественный износ изделия и расходные материалы (ножи и т. д.)

Срок службы изделия и срок действия гарантийных обязательств на него исчисляются со дня продажи или с даты изготовления изделия (в случае, если дату продажи определить невозможно).





## **Юридическая информация**

**Изготовитель:** MAX NOBLE GLOBAL Limited

Адрес: flat 1206, EASTERN COMM CTR, 397 Hennessy road, Wanchai

Сделано в специальном административном регионе Китая Гонконг

**Импортер на территорию Республики Беларусь:**

Частное торговое унитарное предприятие «Неолинк»,

Республика Беларусь, 220055, г. Минск, ул. Каменногорская, д. 45, офис 203

тел. +375 (33)-300-13-14

info@neolink.by | evolution.by | neolink.by

**Сервисный центр:**

Частное торговое унитарное предприятие «Неолинк»,

Республика Беларусь, 220055, г. Минск, ул. Каменногорская, д. 45

тел. +375 (33)-300-13-16

**Дата изготовления:** Октябрь 2023 г

Срок службы: 24 месяца

Срок гарантии: 12 месяцев

Использовать только по назначению

Не разбирайте устройство

Если Вы покупали нашу продукцию на интернет-площадках (OZON, Onliner, Yandex Market или любой другой), оставьте, пожалуйста, свой отзыв, каким бы он ни был, это поддержит нас и позволит стать лучше.

## Еще больше товаров EVOLUTION



wildberries



ozon

**WILDBERRIES**

**5 ЭЛЕМЕНТ**

**OZON**



**XISTORE**  
Первый фирменный  
магазин умных  
устройств в Беларуси

**21vek.by**  
онлайн-гипермаркет

**onliner**

**DNS**